

Beregnet til
Lødingen havn KF

Dokument type
Konsekvensutredning

Dato
Oktober, 2021

DETALJREGULERING HJERTHOLMEN KONSEKVENSTREDNING FRILUFTSLIV



DETALJREGULERING HJERTHOLMEN KONSEKVENsutREDNING FRILUFTSLIV

Oppdragsnavn **Hjertholmen – Fagrapport friluftsliv**
Prosjekt nr. **1350045786**
Mottaker **Lødingen kommune**
Dokument type **Fagrapport**
Versjon **1.0**
Dato **22.10.2021**

Beskrivelse **Konsekvensutredning for friluftsliv i anledning detaljregulering av Hjertholmen i Lødingen kommune.**

Rambøll
Henrik Wergelandsgt. 29
Pb 116
4662 Kristiansand

T +47 99 42 81 00
F +47 38 12 81 01
<https://no.ramboll.com>

Revisjon	Dato	Beskrivelse	Utført av	Kontrollert av	Godkjent av
000	22.10.2021		Elisabeth Kaddan	Erik Ditlefsen	Erik Ditlefsen

INNHOILDSFORTEGNELSE

1.	Innledning	4
1.1	Bakgrunn og formål med planarbeidet	4
1.2	Krav om konsekvensutredning (KU)	4
1.3	Alternativer som skal utredes	4
1.4	Definisjon av fagtema friluftsliv	5
1.5	Overordna mål og føringer	6
1.6	Influensområde	6
2.	Metode	7
2.1	Registreringskategorier	7
2.2	Vurdering av verdi	7
2.3	Vurdering av påvirkning	8
2.4	Vurdering av konsekvens	9
2.5	Skadereduserende tiltak	10
3.	Konsekvensanalyse	11
3.1	Kunnskapsgrunnlaget	11
3.2	Beskrivelse av planlagte tiltak	19
3.3	Vurdering	21
3.4	Sammenstilling av verdi	24
3.5	Samlet vurdering av konsekvens	25
3.6	Konsekvenser i anleggs- og driftsperioden	25
3.7	Avbøtende og kompenserende tiltak	25
4.	Referanser	26

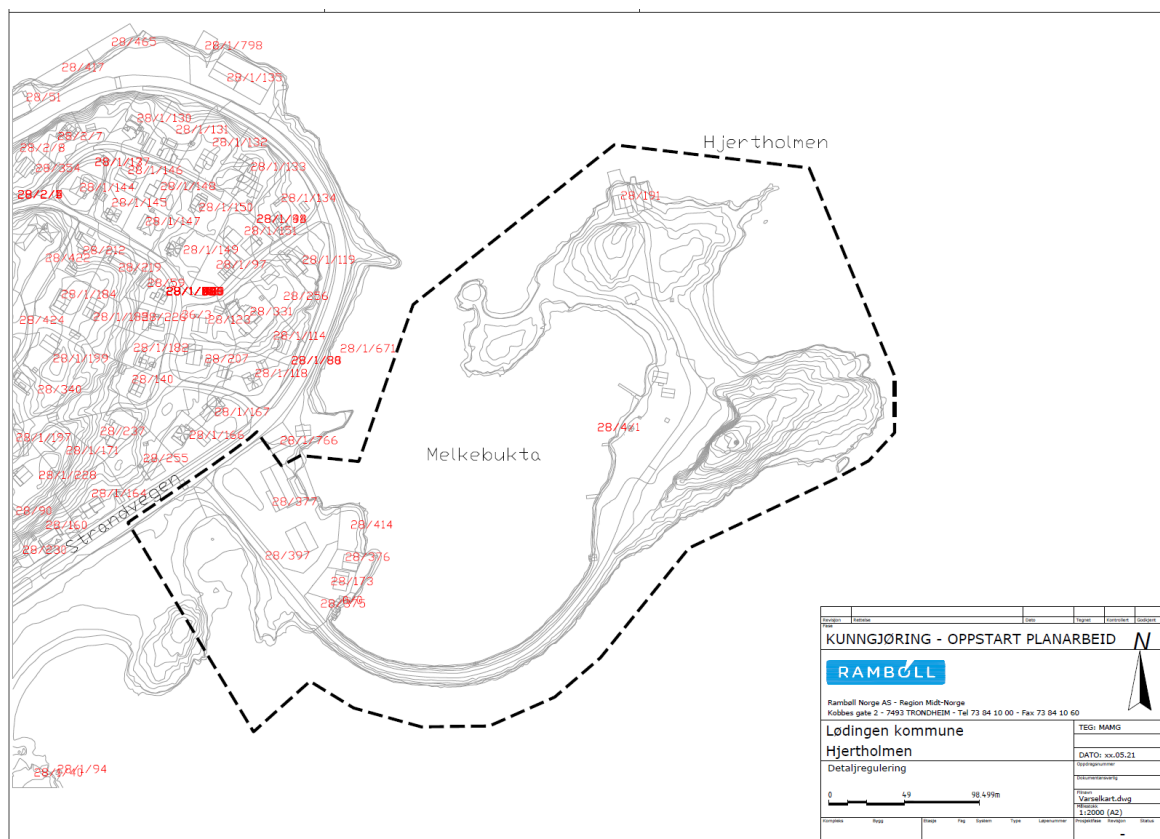
1. INNLEDNING

1.1 Bakgrunn og formål med planarbeidet

Rambøll bistår prosjekteier Lødingen havn KF med planarbeid for detaljregulering av Hjertholmen i Lødingen kommune.

Formålet med planarbeidet er å legge til rette for etablering av et rorbuanlegg på nordsiden av Hjertholmen, vurdere utstrekning av eksisterende campingplass opp mot framtidig arealbehov og bruk av området ellers, legge til rette for myke trafikanter til og fra området, samt sikre areal for framtidig VA-håndtering i strandsonen ved Strandvegen.

Planområdet dekker ca. 108 daa og framgår av Figur 1.



Figur 1. Oversikt over planområdet. Avgrensning vises med stiplet linje.

1.2 Krav om konsekvensutredning (KU)

Kommunen har vurdert at planforslaget utløser krav til konsekvensutredning uten planprogram, jf. forskrift om konsekvensutredning §§ 8 og 10. Dette gjelder for temaene naturmangfold og friluftsliv.

1.3 Alternativer som skal utredes

Tiltaket utredes med følgende alternativer:

- 0-alternativet: Videreføring av eksisterende situasjon. Eksisterende situasjon omfatter også tiltak som er hjemlet i allerede stadfestede planer, selv om disse ennå ikke er realisert. I dette tilfellet omfatter det tiltak som er vedtatt i PlanID 1995002: Reguleringsplan for Lødingen fiske- og småbåthavn, 1995. Alternativet er ikke et planalternativ, kun sammenligningsgrunnlag.



Figur 2. Gjeldende reguleringsplan (Lødingen kommune, 1995).

- Planalternativet: Som beskrevet i kapittel 3.2.

1.4 Definisjon av fagtema friluftsliv

I henhold til KU-forskriften skal utredningen omfatte en vurdering av vesentlige virkninger for blant annet friluftsliv, tilgjengelighet for alle til uteområder og gang- og sykkelveinett og barn og unges oppvekstsvilkår (§ 21). I Miljødirektoratets veileder M1942 (2021) gjelder følgende definisjon av tema friluftsliv:

Friluftsliv er definert som opphold og fysisk aktivitet i friluft i fritiden, med sikte på miljøforandring og naturopplevelse.

Fagtemaet friluftsliv omfatter alle områder som har betydning for allmennhetens mulighet til å drive friluftsliv som helsefremmende og trivselsskapende aktivitet i nærmiljøet, og i naturen ellers. Forståelsen av friluftsliv inkluderer også ferdsel og opphold i grøntområder inne i byer og tettsteder, som for eksempel parker og andre grønne strukturer.

Friluftsliv er en samhandling mellom fysisk aktivitet og naturopplevelse. Naturopplevelser kan også knyttes til bynatur, som gatealleer og grønne havnepromenader, og skillet mellom friluftsliv og rekreasjon i grå areal i byer og tettsted kan være glidende. I utgangspunktet regnes imidlertid ikke opparbeidete områder som eksempelvis gater, torg, allmenninger og promenader som friluftslivsområder.

Naturopplevelse inkluderer også det å oppleve kulturminner i natur, og å forstå og oppleve landskapets historie. Temaet kulturminner og kulturmiljøer berører temaet friluftsliv ved å tilføre friluftslivsopplevelser en ekstra dimensjon.

Motorisert ferdsel omfattes ikke av friluftslivsbegrepet.

1.5 Overordna mål og føringer

I Miljøverndepartementets nasjonale strategi for et aktivt friluftsliv (Miljøverndepartementet, 2013) er det beskrevet fire nasjonale mål innenfor friluftsliv:

- Alle skal ha mulighet til å drive friluftsliv som helsefremmende, trivselsskapende og miljøvennlig aktivitet i nærmiljøet og i naturen ellers
- Områder av verdi for friluftslivet skal sikres og forvaltes slik at naturgrunnlaget blir tatt vare på
- Allemannsretten skal holdes i hevd
- Planlegging i kommuner, fylker og regioner skal medvirke til å fremme et aktivt friluftsliv og skape helsefremmende, trivselsskapende og miljøvennlige nærmiljø

1.6 Influensområde

Influensområdet er noe større enn planavgrensningen i figur 1. Friluftslivsområdet Bankfjæra inngår i influensområdet da dette er et populært turmål for Lødingens befolkning og tilreisende og ligger like ved/på plangrensen.

2. METODE

Konsekvensutredningen følger KU-forskriften, og baserer seg metodisk på utredning av ikke-prissatte konsekvenser i henhold til Håndbok V712 (Statens vegvesen 2018). Verdivurderingen følger Miljødirektoratets veileder M-19421 (2021).

Tre begreper står sentralt når det gjelder vurdering og analyse av ikke-prissatte konsekvenser:

1. *Verdi* – hvor stor betydning et område har i et nasjonalt perspektiv
2. *Påvirkning* – hvordan området påvirkes som følge av tiltaket
3. *Konsekvens* – sammenstilling av verdi og påvirkning

2.1 Registreringskategorier

Registreringskategoriene for tema friluftsliv/by- og bygdeliv går fram av håndbok V712, jf. Tabell 1.

Tabell 1. Registreringskategorier for friluftsliv/by- og bygdeliv. Ikke alle kategorier er relevante for denne utredningen. Kilde: håndbok V712.

Registreringskategori Forbindelseslinjer/ soner	Forklaring
Ferdseforbindelser	Sammenhengende forbindelseslinjer som brukes av gående og syklende (stier, løyper, gangveger og lignende).
Blå/grønne korridorer	Sammenhengende vegetasjonspregede forbindelsessoner som brukes av gående og syklende, samt ferdsel til vanns. Kategorien sammenfaller i stor grad med Grønncorridor i Miljødirektoratets veileder M98.
Sykkelruter	Sykkelruter som er en del av det offisielle vegnettet. NB! Denne kategorien benyttes bare dersom sykling ikke behandles som prissatt konsekvens. Må avklares i hvert enkelt prosjekt.
Geografiske områder	
Turområder	Fjell-, skog- og heiområder egnet for lengre turer til fots og på ski, jakt og fiske. Inkluderer også områder med tilrettelegging (merkede løyper, stier og overnattingssteder).
Utfartsområde	Store og små dagstuområder utenfor byer og tettsteder som innbyr til spesielle enkeltaktiviteter.
Nærturterreng	Allment tilgjengelige skogsområder på mer enn 200 daa, i gangavstand fra boligområder, skoler eller barnehager. Områdene er vanligvis naturlig avgrenset av vegger, bebyggelse eller dyrka mark.
Marka/bymark	Sammenhengende utfartsområder som ofte grenser til byer og tettsteder, med direkte adkomst derfra.
Urbane uteområder	Opparbeidete områder som brukes til opphold og rekreasjon, eksempelvis gater, torg, allmenninger og promenader.
Leke- og rekreasjonsområder	Leke-/ballplasser, nærmiljøanlegg, hundremeterskog, badestrender, offentlig sikrede områder, parker o.l., mindre enn 200 daa. Ligger i bebygd sone, maks. 200 m fra boliger.
Strandsone med tilhørende sjø og vassdrag	Områder langs kyst, innsjøer og vassdrag med mulighet for allment friluftsliv. Områder på sjøen og øyer, strandsoner eller skjærgård.
Jordbrukslandskap som brukes til friluftsliv	Områder i jordbrukslandskapet med betydning for friluftsliv, med fri ferdsel til fots på frossen eller snølagt mark.
Andre rekreasjons- og friluftslivsområder	Områder om ikke lar seg plassere innenfor øvrige kategorier. Områdets egenskaper må beskrives. Kategorien brukes unntaksvis.

2.2 Vurdering av verdi

Med verdivurdering menes en vurdering av hvor verdifullt et område eller miljø er. Delområder verdisettes og framstilles på verdikart. Verdivurderingen fremstilles på en glidende skala fra ubetydelig til svært stor verdi. Registrerte delområder vurderes etter verdikriterier gitt i Miljødirektoratets veileder M-1941, jf. tabell 2.

Tabell 2. Verditablell for friluftslivsområder. Kilde: Miljødirektoratets veileder M-1941.

Verdikategori	Ubetydelig verdi	Noe verdi	Middels verdi eller forvaltningsprioritet	Stor verdi eller høy forvaltningsprioritet	Svært stor verdi eller høyeste forvaltningsprioritet
Bruksfrekvens	<ul style="list-style-type: none"> Mindre bruk 	<ul style="list-style-type: none"> Liten bruksfrekvens 	<ul style="list-style-type: none"> Middels bruksfrekvens 	<ul style="list-style-type: none"> Stor bruksfrekvens 	<ul style="list-style-type: none"> Svært stor bruksfrekvens
Kvalitet	<ul style="list-style-type: none"> Mindre attraktiv for opphold 	<ul style="list-style-type: none"> Noe opplevelseskvalitet 	<ul style="list-style-type: none"> Middels opplevelseskvalitet 	<ul style="list-style-type: none"> Stor opplevelseskvalitet eller symbolverdi 	<ul style="list-style-type: none"> Svært stor opplevelseskvalitet eller symbolverdi Markaområder
Funksjon		<ul style="list-style-type: none"> Noe nøkkelfunksjon ut fra beliggenhet 	<ul style="list-style-type: none"> Middels nøkkelfunksjon ut fra beliggenhet Egnet for en eller flere enkeltaktiviteter eller som er tilrettelagt for spesielle aktiviteter eller grupper 	<ul style="list-style-type: none"> Spesiell nøkkelfunksjon ut fra beliggenhet Godt egnet for en eller flere enkeltaktiviteter eller godt tilrettelagt for spesielle aktiviteter eller grupper Inngår som en viktig del av et større friluftslivsområde med regional eller nasjonal betydning 	<ul style="list-style-type: none"> Svært spesiell nøkkelfunksjon ut fra beliggenhet Svært godt egnet for en eller flere enkeltaktiviteter eller svært godt tilrettelagt for spesielle aktiviteter eller grupper Vesentlig del av et større friluftslivsområde med regional eller nasjonal betydning
Kartlagte og verdtsatte friluftslivsområder *					

Tabell 3. Verditablell for ferdselsårer. Kilde: Miljødirektoratets veileder M-1941.

Verdikategori	Ubetydelig verdi	Noe verdi	Middels verdi (forvaltningsprioritet)	Stor verdi (høy forvaltningsprioritet)	Svært stor verdi (høyeste forvaltningsprioritet)
Bruksfrekvens	<ul style="list-style-type: none"> Mindre bruk 	<ul style="list-style-type: none"> Liten bruksfrekvens 	<ul style="list-style-type: none"> Middels bruksfrekvens 	<ul style="list-style-type: none"> Stor bruksfrekvens 	<ul style="list-style-type: none"> Svært stor bruksfrekvens
Kvalitet	<ul style="list-style-type: none"> Mindre attraktiv for ferdsel 	<ul style="list-style-type: none"> Noe opplevelseskvalitet 	<ul style="list-style-type: none"> Middels opplevelseskvalitet eller symbolverdi 	<ul style="list-style-type: none"> Stor opplevelseskvalitet eller symbolverdi 	<ul style="list-style-type: none"> Svært stor opplevelseskvalitet eller symbolverdi
Funksjon		<ul style="list-style-type: none"> Noe nøkkelfunksjon ut fra beliggenhet 	<ul style="list-style-type: none"> Middels nøkkelfunksjon ut fra beliggenhet Lokal turrute * Godt egnet for en eller flere enkeltaktiviteter 	<ul style="list-style-type: none"> Spesiell nøkkelfunksjon ut fra beliggenhet Lokale turruter med stor lokal eller regional betydning Meget godt egnet for en eller flere enkeltaktiviteter Sentral del av sammenhengende lokale eller regionale nettverk av turruter 	<ul style="list-style-type: none"> Svært spesiell nøkkelfunksjon ut fra beliggenhet Lokale turruter med stor regional eller nasjonal betydning Sentral del av sammenhengende regionale eller nasjonale nettverk av turruter

Det gjøres en helhetlig vurdering av områdets egenskaper basert på kategoriene bruksfrekvens, betydning og kvalitet. Bruksfrekvens er et uttrykk for hvor mye og hvor ofte et område blir brukt. Betydning handler om viktigheten som et område har for en gruppe eller et lokalsamfunn. Kvalitet handler om attraktivitet og opplevelsesverdier.

2.3 Vurdering av påvirkning

Påvirkning er et uttrykk for endringer som tiltaket vil medføre på et delområde. Endringene kan være både positive og negative. Vurderinger av påvirkning relateres til den ferdig etablerte situasjonen. Det er kun områder som blir varig påvirket som vurderes.

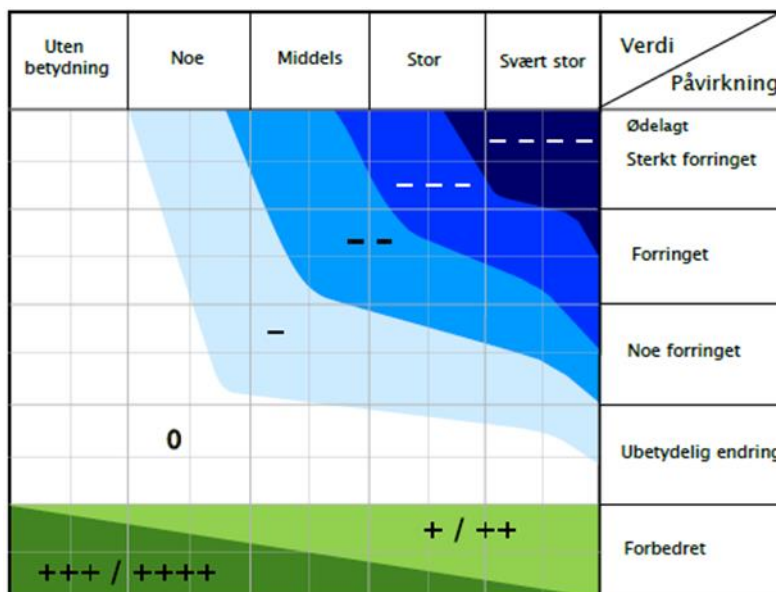
Skala for påvirkning er inndelt i fem trinn og går fra sterkt forringet til forbedret. Vurdering av påvirkning gjøres i forhold til 0-alternativet. Ingen endring utgjør 0-punktet på skalaen. Tabell 4 er en veiledning for gradering av påvirkning. Vurderingene skal begrunnes.

Tabell 4. Veiledning for vurdering av påvirkning. Kilde: håndbok V712.

Tiltakets påvirkning	Opplevelseskvalitet	Areal/omfang	Tilgjengelighet /Barriere	Bruk av området/ferdsel-forbindelse	Lydbilde
Ødelagt/sterkt forringet	Området er ikke lenger attraktivt	Området er ødelagt/sterkt redusert	Området er ikke lenger tilgjengelig	Området/ Forbindelseslinjen er ikke lenger egnet til aktiviteten	Området kan ikke lenger brukes pga. sterk støypåse
Forringet	Tiltaket medfører svært redusert attraktivitet	Området er redusert	Forbindelseslinjen til området har blitt vesentlig lengre (omveg) økt trafikkvolum medfører større barriere	Tiltaket medfører svært redusert bruk	Området får et mye dårligere lydbilde
Noe forringet	Tiltaket medfører redusert attraktivitet	Området er noe redusert	Forbindelseslinjen er lagt om - medfører noe omveg økt trafikkvolum medfører barriere	Tiltaket medfører redusert bruk	Området får noe dårligere lydbilde
Ubetydelig endring	Ingen/liten forskjell	Området er uendret	Ingen/liten forskjell	Ingen/liten forskjell	Ingen merkbar/hørbar forskjell
Forbedret	Området er mer attraktivt	Området er utvidet	Eksisterende barriere er fjernet Områder har blitt mer tilgjengelige	Området/ Forbindelseslinjen er bedre egnet til aktiviteten	Området har et bedre lydbilde

2.4 Vurdering av konsekvens

Konsekvensgrader for hvert delområde framkommer ved å sammenstille vurderingene av verdi og påvirkning. Konsekvensen illustreres i en konsekvensvifte, se figur 3. Skalaen for konsekvens går fra 4 minus til 4 pluss, jf. tabell 5.



Figur 3. Konsekvensvifte. Kilde: håndbok V712.

Tabell 5. Skala og veiledning for konsekvensvurdering av delområder. Kilde: håndbok V712.

Skala	Konsekvensgrad	Forklaring
----	4 minus (----)	Den mest alvorlige miljøskaden som kan oppnås for delområdet. Gjelder kun for delområder med stor eller svært stor verdi.
---	3 minus (---)	Alvorlig miljøskade for delområdet.
--	2 minus (--)	Betydelig miljøskade for delområdet.
-	1 minus (-)	Noe miljøskade for delområdet.
0	Ingen/ubetydelig (0)	Ubetydelig miljøskade for delområdet.
+ / ++	1 pluss (+) 2 pluss (++)	Miljøgevinst for delområdet: Noe forbedring (+), betydelig miljøforbedring (++)
+++ / ++++	3 pluss (+++) 4 pluss (++++)	Benyttes i hovedsak der delområder med ubetydelig eller noe verdi får en svært stor verdiøkning som følge av tiltaket.

De ulike alternativene rangeres for å tydeliggjøre hvilke som vurderes å være best og dårligst. Det beste alternativet rangeres som nummer 1 og med begrunnelse. Skala og kriterier for fastsettelse av samlet konsekvensvurdering vises i tabell 6.

Tabell 6. Kriterier for fastsettelse av konsekvens for hvert alternativ. Kilde: håndbok V712.

Skala	Trinn 2: Kriterier for fastsettelse av konsekvens for hvert alternativ
Kritisk negativ konsekvens	Svært stor miljøskade for temaet, gjerne i form av store samlede virkninger. Stor andel av strekning har særlig høy konfliktgrad. Vanligvis flere delområder med konsekvensgrad 4 minus (----). Brukes unntaksvis
Svært stor negativ konsekvens	Stor miljøskade for temaet, gjerne i form av store samlede virkninger. Vanligvis har stor andel av strekningen høy konfliktgrad. Det finnes delområder med konsekvensgrad 4 minus (----), og typisk vil det være flere/mange områder med tre minus (---).
Stor negativ konsekvens	Flere alvorlige konfliktpunkter for temaet. Typisk vil flere delområder ha konsekvensgrad 3 minus (--).
Middels negativ konsekvens	Delområder med konsekvensgrad 2 minus (-) dominerer. Høyere konsekvensgrader forekommer ikke eller er underordnede.
Noe negativ konsekvens	Liten andel av strekning med konflikter. Delområder har lave konsekvensgrader, typisk vil konsekvensgrad 1 minus (-), dominere. Høyere konsekvensgrader forekommer ikke eller er underordnede.
Ubetydelig konsekvens	Alternativet vil ikke medføre vesentlig endring fra referansesituasjonen (referansealternativet). Det er få konflikter og ingen konflikter med høye konsekvensgrader.
Positiv konsekvens	I sum er alternativet en forbedring for temaet. Delområder med positiv konsekvensgrad finnes. Kun ett eller få delområder med lave negative konsekvensgrader, og disse oppveies klart av delområder med positiv konsekvensgrad.
Stor positiv konsekvens	Stor forbedring for temaet. Mange eller særlig store/viktige delområder med positiv konsekvensgrad. Kun ett eller få delområder med lave negative konsekvensgrader, og disse oppveies klart av delområder med positiv konsekvensgrad.

2.5 Skadereduserende tiltak

I henhold til KU-forskriften skal konsekvensutredningen beskrive de tiltakene som er anbefalt og/eller planlagt for å unngå, begrense, istandsette og hvis mulig kompensere for vesentlige skadevirkninger for miljø og samfunn både i bygge- og driftsfasen. Skadereduserende tiltak kan deles i to kategorier, jf. håndbok V712:

1. Skadereduserende tiltak som inngår i kostnadsoverslaget for det aktuelle alternativet og som er en del av utredningsgrunnlaget for konsekvensutredningen
2. Skadereduserende tiltak som kan være aktuelt å gjennomføre i tillegg til tiltakene i punkt 1, og som kan bidra til å minimere/reducere negative virkninger ytterligere. Disse tiltakene inngår ikke i kostnadsoverslaget eller utredningsgrunnlaget for alternativet, men det redegjøres for hvordan de vil kunne endre konsekvensene. Det gis et kostnadsestimat for de skadereduserende tiltakene som beskrives.

3. KONSEKVENSANALYSE

3.1 Kunnskapsgrunnlaget

Kunnskapsgrunnlaget i rapporten er i hovedsak basert på offentlig tilgjengelig informasjon i kartinnsyn og databaser, informasjon fra kommunen og høringsuttalelser/innspill. I tillegg kommer supplerende informasjon fra befaring av plan- og influensområdet (5-6. juli 2021). Ettersom Lødingen kommune og planområdet inngår i Fylkeskommunens kartlegging av friluftsområder fra 2014, anses kunnskapsgrunnlaget som tilstrekkelig godt.

3.1.1 Generelt om planområdet

Utredningsområdet omhandler primært landareal, men også gruntvannsområder i fjæresonen. En del av landarealet består av sterkt endret mark (infrastruktur, næringsområde og parkeringsplass/bobilcamp). Disse områdene har lite naturlig vegetasjon. Resten av landarealet er utmarksarealer med mer eller mindre intakt natur, samt noe plenareal i tilknytning til friluftsområde/badestrand. I Melkebukta ligger et småbåtanlegg som driftes av Lødingen båtforening. Terrenget på Hjertholmen er noe kupert og det meste av planområdet benyttes til friluftsliv. Tettstedet Lødingen med skole og barnehager ligger tett inntil utredningsområdet.



Figur 4. Planområdet vises med rød linje (Foto: NIN-web).

3.1.2 Dagens arealbruk - friluftsliv

Hjertholmen ligger sentralt i Lødingen og er et populært utfartssted og et svært viktig friluftslivsområde. Adkomst til planområdet er fra Strandvegen og gjennom Molovegen. I tillegg til attraktive uteområder har det gjennom årene blitt etablert ulike installasjoner på Hjertholmen. I Melkebukta nord for moloen ligger det blant annet tre flytekaier med 167 båtplasser, to båtslipper, en gjestekai og åtte gjestebåtplasser langs moloen. Lødingen bobilcamp er en selvbetjent campingplass med plass til 35 bobiler. Tilhørende bobilcampen finnes det også et service-/sanitærbygg, utkikkstu, tømmingsstasjon og porthus. På Hjertholmen finnes i tillegg Tusenårsstedet for Lødingen, utsiktspunkt fra fyret, skulpturer og piknikområde. Området har stor symbolverdi.

Hjertholmen er registrert som et svært viktig friluftslivsområde og utfartsområde med stor brukerfrekvens (se mer informasjon i kapittel 3.1.3). Stedet benyttes som samlingssted for befolkningen i Lødingen og har også en stor andel regionale og nasjonale brukere. Innenfor planområdet finnes en stor andel potensielt tilgjengelige strandsonerealer. Nærhet til sjø gir mulighet for en rekke aktiviteter og opplevelsesverdier som fiske, båtturer, kajakk, bading, strandhogg og opphold.

Planområdet består av turområder og strandsoner som appellerer til barn og unge og innbyr til lek og læring i naturen. Det er ikke opparbeidet lekeplass i nærheten og heller ikke registrert barnetråkk i området. Nord på holmen er det etablert et amfi som brukes av skoler og fritidsordninger, samt også barnehage. Friluftsområdet er tilgjengelig for alle, men motorisert ferdsel og trafikk på den smale Moloveien kan utgjøre en fare for myke trafikanter.

Også bystranda, Bankfjæra, er registrert som et svært viktig friluftsområde som brukes gjennom hele året (se mer informasjon i kapittel 3.1.3).

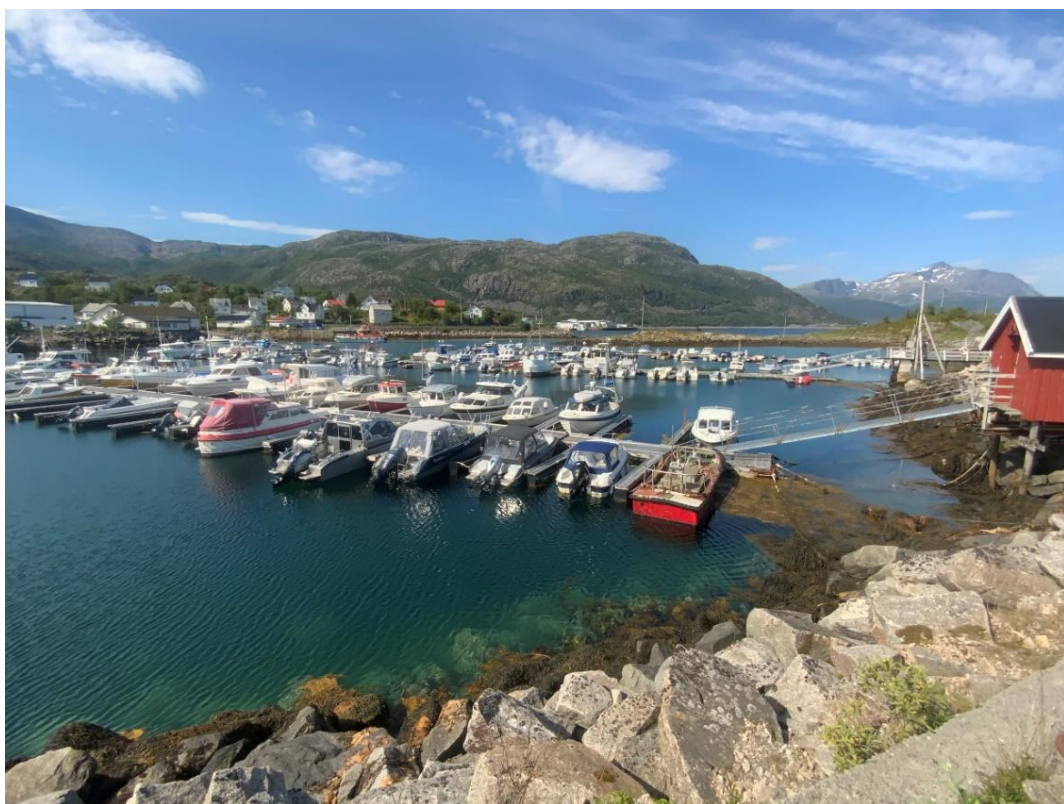
Verken Hjertholmen eller Bankfjæra har registrerte stier, hytter eller andre friluftslivskvaliteter på turistforeningens nettsider ut.no. Nettstedet/mobilapplikasjonen TellTur.no som det er lenket til på kommunens nettsider, har ingen registrerte turmål på Hjertholmen eller i Bankfjæra.



Figur 5. Skilt og blomster ønsker besøkende velkommen til Hjertholmen. Foto: Rambøll.



Figur 6. Moloveien. Foto: Rambøll.



Figur 7. Småbåthavna i Melkebukta. Foto: Rambøll.



Figur 8. Hjertholmen er Lødingen kommunes tusenårssted. Foto: Rambøll.



Figur 9. Tilrettelagt tursti opp til utkikkspunkt ved fyret. Foto: Rambøll.



Figur 10. Sentralt på Hjertholmen er det bygd et amfi og en plattform med grill og benker. Foto: Rambøll.



Figur 11. Det er plassert ut mange benker og sitteplasser på Hjertholmen. Foto: Rambøll.



Figur 12. Fyret er et populært turmål. På østsiden av Hjertholmen er vegetasjonen sterkt preget av vær og vind. Foto: Rambøll.

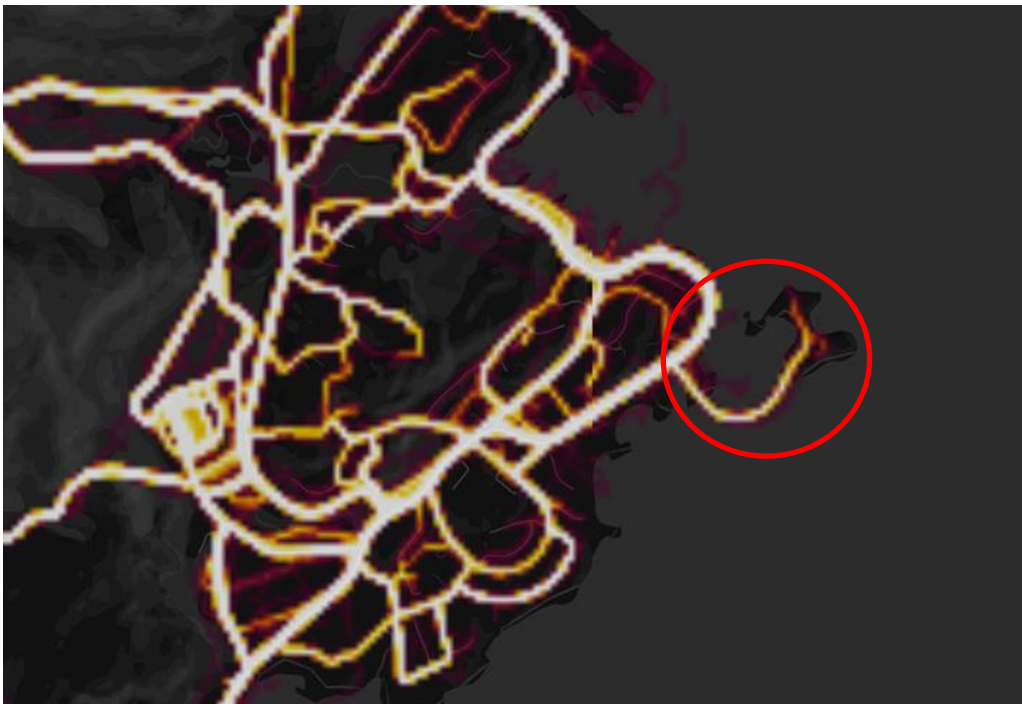


Figur 13. Turorientering på Hjertholmen. Foto: Rambøll.



Figur 14. Bankfjæra er et populært friluftsområde i Lødingen og benyttes hele året. Foto: Rambøll.

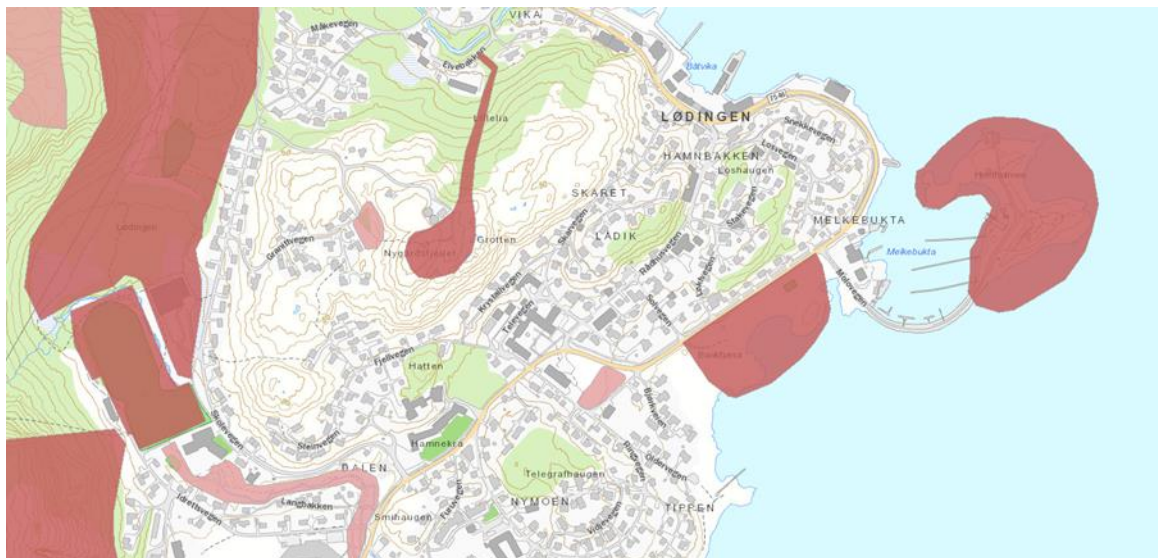
Strava er en treningsapp som brukes av enkeltpersoner til å kartlegge trening. Strava heatmap, vist i figur 15, gir en viss indikasjon om hvor mye området har blitt benyttet til treningsaktiviteter i løpet av de to siste årene. Figuren viser at det er mange turgåere som følger veien ut til nordsiden av Hjertholmen og til utsiktspunktet på toppen av øya (fyret).



Figur 15. Utsnitt av Strava heatmap for Lødingen. Hjertholmen er markert med rød sirkel.

3.1.3 Kartlagte friluftslivsområder

I friluftskartlegging utført av Nordlands fylkeskommune kategoriseres friluftsområder på skalaen *svært viktig - viktig - registrert - ikke klassifisert*. For den aktuelle regionen ble det utført slik kartlegging i 2014. I planområdet er det registrert to lokaliteter (Hjertholmen og Bankfjæra) med verdi som friluftslivsområder, se figur 16 og nøkkelinformasjon om lokalitetene i tabell 7.



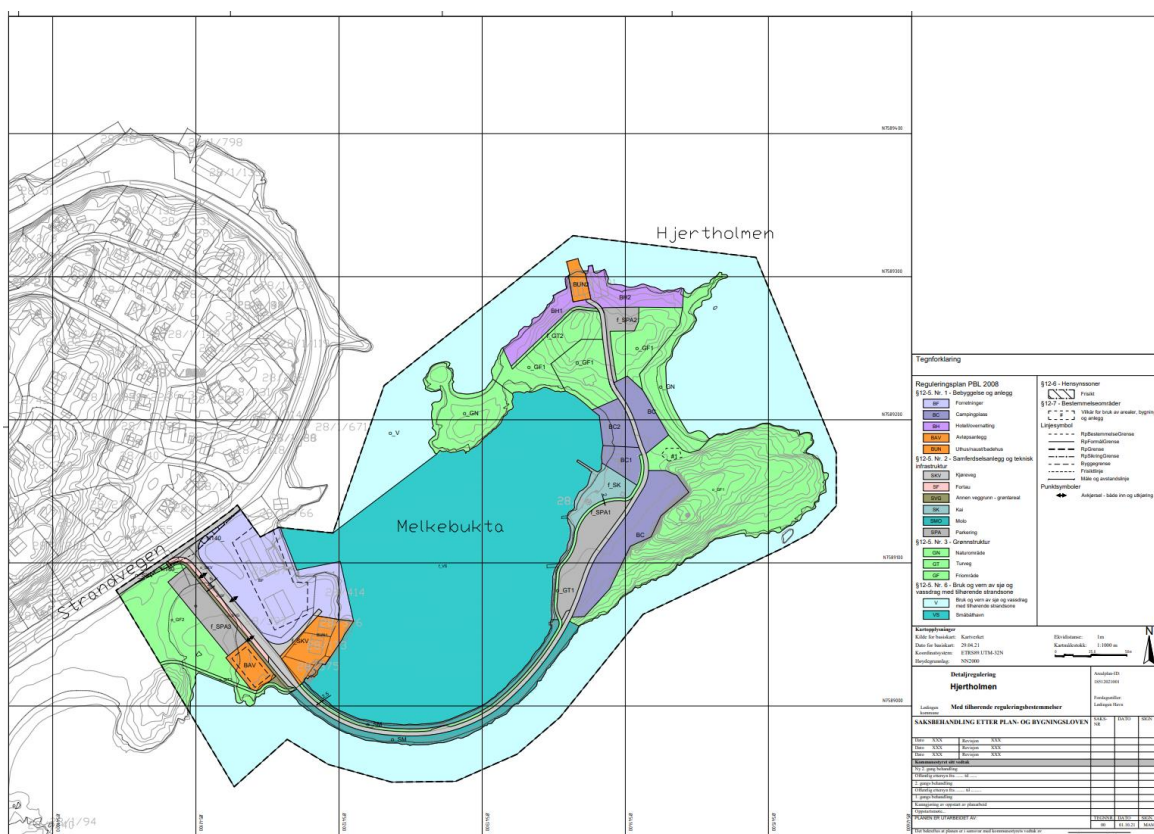
Figur 16. Oversikt over kartlagte viktige friluftslivsområder rundt Lødingen sentrum. Kilde: Naturbase.

Tabell 7. Beskrivelse av Hjertholmen og Bankfjæra friluftslivsområder. Kilde: Naturbase.

	Hjertholmen	Bankfjæra
ID	FK00009528	FK00009900
Områdetype	Utfartsområde	Strandsone med tilhørende sjø og vassdrag
Områdeverdi	Svært viktig friluftslivsområde	Svært viktig friluftslivsområde
Områdebeskrivelse	Tusenårsstedet for Lødingen. Utsiktspunkt fra fyret. Bobilcamp og småbåthavn. Skulpturer og piknikområde.	Badeområde og badestrand i sentrum. Strandvolleyball.
Kartleggingsår	2014	2014
Brukerfrekvens	Stor	Stor
Regionale og nasjonale brukere	Ofte	Ganske ofte
Opphav	Friluftskartlegging i regi av Nordland fylkeskommune	Friluftskartlegging i regi av Nordland fylkeskommune
Opplevelseskvaliteter	Middels	Mange
Symbolverdi	Stor	Stor
Lydmiljø	Middels	Ganske dårlig
Funksjon	Middels funksjon	Noe spesiell funksjon
Egnethet	Middels	Godt
Tilrettelegging	Høy grad av tilrettelegging	Høy grad av tilrettelegging
Kunnskapsverdier	Ganske mange	Ganske få
Inngrep	Ganske utbygd	Middels
Potensiell bruk	Stor	-
Tilgjengelighet	God	God
Areal fra kartobjekt	61,6 daa	31,1 daa

3.2 Beskrivelse av planlagte tiltak

Hjertholmen representerer svært egnede og attraktive arealer for friluftsliv og sjøaktivitet i Lødingen kommune. Reguleringsplanen har til formål å legge til rette for en god og samordnet arealbruk i området, herunder sørge for tilstrekkelige arealer tilknyttet turisme, samt ivareta Hjertholmens funksjon som friluftsområde for Lødingens befolkning. Forslag til plankart for ny regulering vises i figur 17, mens endringer i arealformål i forhold til vedtatt reguleringsplan (1995) vises i figur 18.



Figur 17. Forlag til plankart for detaljregulering Hjertholmen.

Hovedgrepet i forslaget til detaljregulering for Hjertholmen er å legge forholdene til rette for etablering av et rorbuanlegg med totalt 12 rorbuer for utleie på nordsiden av Hjertholmen. Videre skal det sikres arealer for framtidig VA-håndtering i strandsonen ved krysset Strandvegen/Molovegen. I tillegg skal planen på en bedre måte tilrettelegge holmen for allmennheten. Det innebærer blant annet at myke trafikanter prioriteres og at utstrekning av eksisterende campingplass vurderes opp mot framtidig arealbehov og bruk av området.

Konkretisering av nye tiltak:

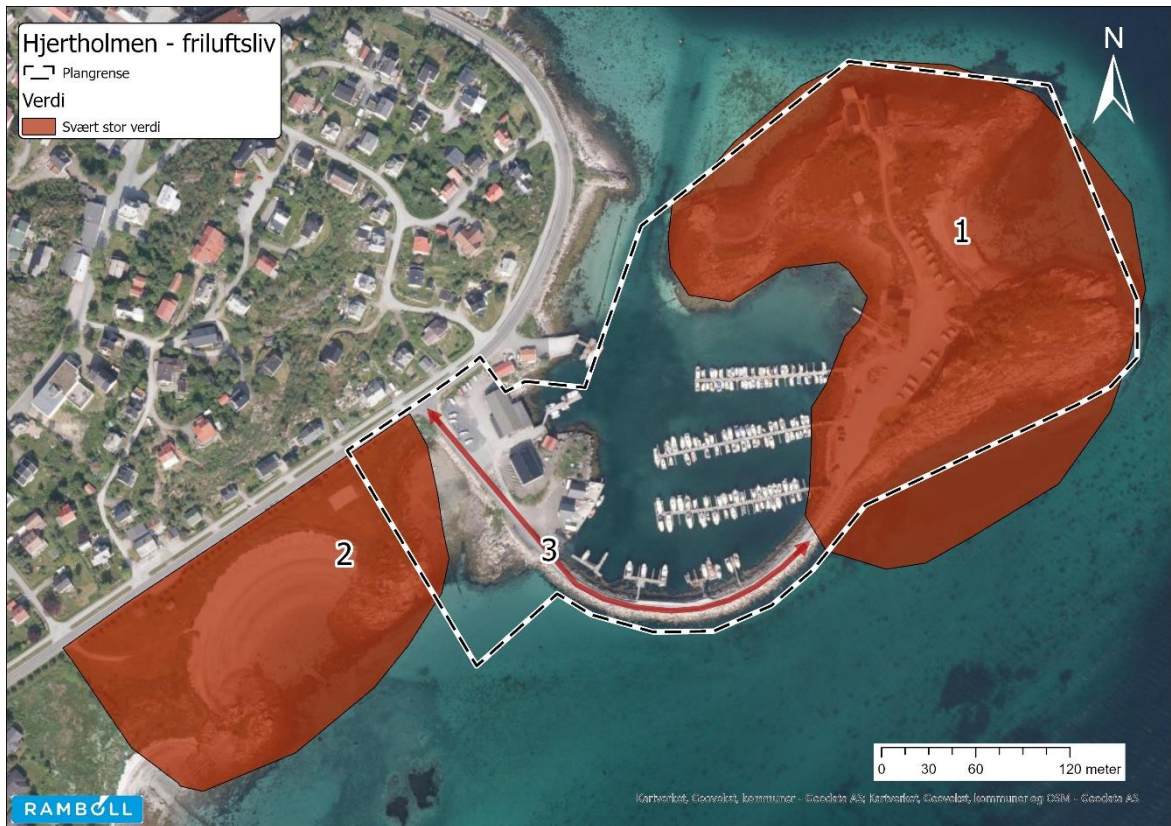
- Utvidet areal for campingplass (sammenfaller med eksisterende situasjon).
- Utvidet areal for rorbuanlegg.
- Etablering av avløpsanlegg.
- Turveg langs moloen og ut til campingplassen. Veien vil være adkomstvegen for myke trafikanter og vil være offentlig tilgjengelig.
- Turveg fra Molovegen til friluftsområdet Bankfjæra
- Endring av underformål (grønnstruktur) fra friområde til naturområde.



Figur 18. Endringer i arealformål i forhold til vedtatt plan (1995).

3.3 Vurdering

I det følgende beskrives delområder som har verdi for friluftsliv i henhold til miljøforvaltningens kriterier. Dette er områder som gis stor og middels verdi (jf. Veileder M-98, Miljødirektoratet, 2020). Alle andre områder har i utgangspunktet noe verdi, unntatt infrastruktur og bebyggelse. Delområdenummer samsvarer med nummerering i Figur 19.



Figur 19. Delområder som har stor og middels verdi for friluftsliv.

3.3.1 Delområde 1 – Hjertholmen

Registreringskategori: Utfartsområde.

Beskrivelse og verdivurdering: Kartlagt som svært viktig friluftslivsområde (Naturbase). Gis *svært stor verdi*.

Påvirkning: En godkjenning av dagens arealbruk for bobilcamp vil i liten grad endre eksisterende bruk av området. Etablering av tydelig avgrensning for oppholdsarealer tilknyttet bobilcampingen vil hindre privatisering av strandsonen. Rorbuanlegget vil medføre noe økt trafikk og ferdsel. En kanalisering av myke trafikanter på fortau og tursti over Molovegen, samt gjennom parkeringsområdet vil være positivt for friluftslivet. En vurdering av tiltakets påvirkning på friluftslivet er også vist i tabell 8. Tiltaket vurderes i sum å gi *ubetydelig endring*.

Tabell 8. Vurdering av tiltakets påvirkning på Hjertholmen friluftslivsområde

Tiltakets påvirkning	Opplevelseskvalitet	Areal/omfang	Tilgjengelighet /Barriere	Bruk av området/ferdsel-forbindelse	Lydbilde
Ødelagt/sterkt forringet	Området er ikke lenger attraktivt	Området er ødelagt/sterkt redusert	Området er ikke lenger tilgjengelig	Området/ Forbindelseslinjen er ikke lenger egnet til aktiviteten	Området kan ikke lenger brukes pga. sterk støyplage
Forringet	Tiltaket medfører svært redusert attraktivitet	Området er redusert	Forbindelseslinjen til området har blitt vesentlig lengre (omveg) økt trafikkvolum medfører større barriere	Tiltaket medfører svært redusert bruk	Området får et mye dårligere lydbilde
Noe forringet	Tiltaket medfører redusert attraktivitet	Området er noe redusert	Forbindelseslinjen er lagt om - medfører noe omveg økt trafikkvolum medfører barriere	Tiltaket medfører redusert bruk	Området får noe dårligere lydbilde
Ubetydelig endring	Ingen/liten forskjell	Området er uendret	Ingen/liten forskjell	Ingen/liten forskjell	Ingen merkbar/hørbar forskjell
Forbedret	Området er mer attraktivt	Området er utvidet	Eksisterende barriere er fjernet. Områder har blitt mer tilgjengelige	Området/ Forbindelseslinjen er bedre egnet til aktiviteten	Området har et bedre lydbilde

Konsekvens: Ubetydelig miljøskade for delområdet (0).

3.3.2 Delområde 2 – Bankfjæra

Registreringskategori: Strandsone med tilhørende sjø og vassdrag.

Beskrivelse og verdivurdering: Kartlagt som svært viktig friluftslivsområde (Naturbase). Gis svært stor verdi.

Påvirkning: Etablering av avløpsanlegg like utenfor det registrerte friluftsområdet. Tiltaket legger ikke beslag på areal brukt til friluftsliv. Det er positivt for omgivelsene at det ryddes opp i avløpssystemer og etableres god rensing for å unngå uheldig forurensning. Det skal etableres turveg langs Molovegen på strekningen fra Strandvegen og ut til campingplassen, samt fra Molovegen og til Bankfjæra. Nye turveger kobler friområdene Bankfjæra og Hjertholmen bedre sammen, noe som vil være positivt for friluftslivet og myke trafikanter. Tilgrensende naturområde mellom Bankfjæra og Molovegen skal fylles ut og opparbeides til parkeringsplass og friområde. Bedre parkeringsforhold for besøkende er positivt og medfører at området blir mer tilgjengelig. Det vurderes imidlertid som noe negativt for opplevelseskvaliteten at forholdsvis intakt natur med strandeng og strandsump i tilgrensende areal forsvinner, men tiltaket vurderes å gi liten forskjell sett i forhold til friluftslivsområdets størrelse og tilstand. En vurdering av tiltakets påvirkning på friluftsliv er også vist i tabell 9. Tiltaket vurderes i sum å gi *ubetydelig endring*.

Tabell 9. Vurdering av tiltakets påvirkning på Bankfjæra friluftslivsområde.

Tiltakets påvirkning	Opplevelseskvalitet	Areal/omfang	Tilgjengelighet/Barriere	Bruk av området/ferdselsforbindelse	Lydbilde
Ødelagt/sterkt forringet	Området er ikke lenger attraktivt	Området er ødelagt/sterkt redusert	Området er ikke lenger tilgjengelig	Området/ Forbindelseslinjen er ikke lenger egnet til aktiviteten	Området kan ikke lenger brukes pga. sterk støypåse
Forringet	Tiltaket medfører svært redusert attraktivitet	Området er redusert	Forbindelseslinjen til området har blitt vesentlig lengre (omveg) økt trafikkvolum medfører større barriere	Tiltaket medfører svært redusert bruk	Området får et mye dårligere lydbilde
Noe forringet	Tiltaket medfører redusert attraktivitet	Området er noe redusert	Forbindelseslinjen er lagt om - medfører noe omveg økt trafikkvolum medfører barriere	Tiltaket medfører redusert bruk	Området får noe dårligere lydbilde
Ubetydelig endring	Ingen/liten forskjell	Området er uendret	Ingen/liten forskjell	Ingen/liten forskjell	Ingen merkbar/hørbar forskjell
Forbedret	Området er mer attraktivt	Området er utvidet	Eksisterende barriere er fjernet Områder har blitt mer tilgjengelige	Området/ Forbindelseslinjen er bedre egnet til aktiviteten	Området har et bedre lydbilde

Konsekvens: Ubetydelig miljøskade for delområdet (0).

3.3.3 Delområde 3 – Molovegen

Registreringskategori: Ferdelsforbindelse.

Beskrivelse og verdivurdering: Molovegen er den eneste landfaste tilkomstvei til Hjertholmen. Den får derfor *svært stor verdi*.

Påvirkning: Flere besøkende som følge av etablering av utleiehytter vil gi mer trafikk på Moloveien, noe som vil gi økt risiko for gående og syklende. Som kortsiktig tiltak skal det etableres flere møteplasser langs Molovegen for myke trafikkanter. På lang sikt er det foreslått å etablere tursti på nordsiden langs hele Molovegen, videre langs Strandveien og bort til Bankfjæra.

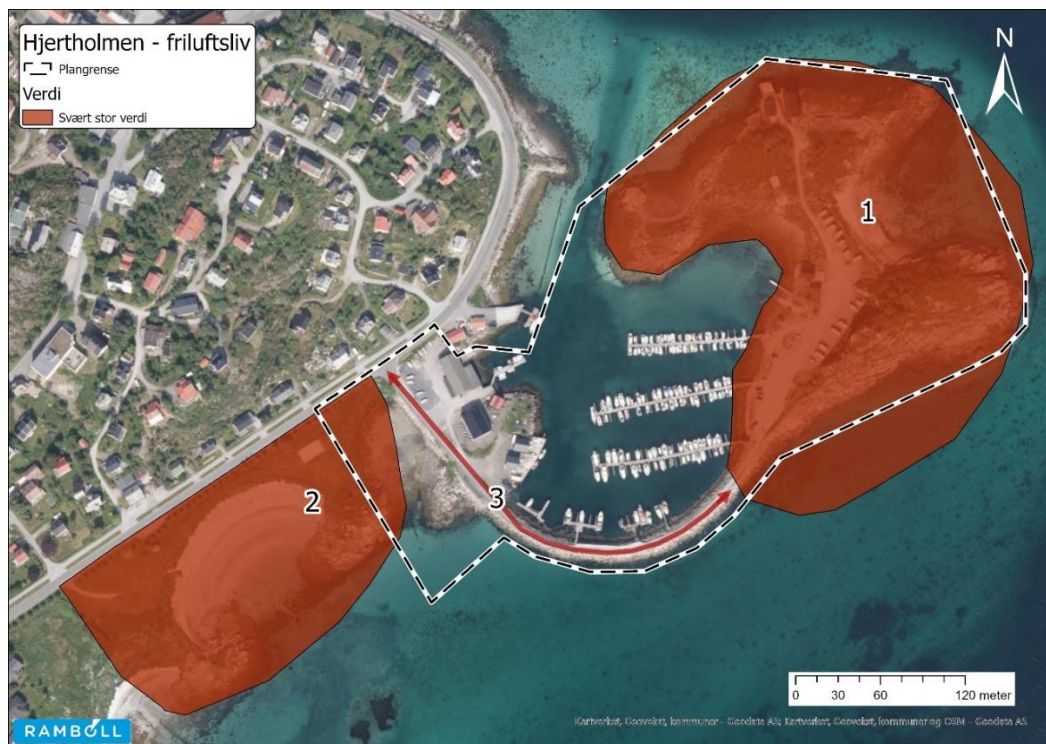
Tiltaket vurderes å påvirke delområdet slik at det blir *forbedret*.

Tabell 10. Vurdering av tiltakets påvirkning på Moloveien (tilkomstvei).

Tiltakets påvirkning	Opplevelseskvalitet	Areal/omfang	Tilgjengelighet /Barriere	Bruk av området/ferdselforbindelse	Lydbilde
Ødelagt/sterkt forringet	Området er ikke lenger attraktivt	Området er ødelagt/sterkt redusert	Området er ikke lenger tilgjengelig	Området/ Forbindelseslinjen er ikke lenger egnet til aktiviteten	Området kan ikke lenger brukes pga. sterk støypålage
Forringet	Tiltaket medfører svært redusert attraktivitet	Området er redusert	Forbindelseslinjen til området har blitt vesentlig lengre (omveg) økt trafikkvolum medfører større barriere	Tiltaket medfører svært redusert bruk	Området får et mye dårligere lydbilde
Noe forringet	Tiltaket medfører redusert attraktivitet	Området er noe redusert	Forbindelseslinjen er lagt om - medfører noe omveg økt trafikkvolum medfører barriere	Tiltaket medfører redusert bruk	Området får noe dårligere lydbilde
Ubetydelig endring	Ingen/liten forskjell	Området er uendret	Ingen/liten forskjell	Ingen/liten forskjell	Ingen merkbar/hørbar forskjell
Forbedret	Området er mer attraktivt	Området er utvidet	Eksisterende barriere er fjernet Områder har blitt mer tilgjengelig	Området/ Forbindelseslinjen er bedre egnet til aktiviteten	Området har et bedre lydbilde

Konsekvens: Miljøgevinst for delområdet: Noe forbedring (+).

3.4 Sammenstilling av verdi



Figur 20. Verdikart med nummerering av delområder.

3.5 Samlet vurdering av konsekvens

Planforslaget er en endring av gjeldende reguleringsplan som er nullalternativet i denne konsekvensvurderingen for tema friluftsliv. Konsekvensvurderingen for de tre delområdene er gjort gjennom å sammenstille verdi og påvirkning i konsekvensvifta. Resultatet er gjengitt i tabell 11.

Reguleringsplanen for Hjertholmen som foreslått i planforslaget, vurderes i sum å medføre *ubetydelig konsekvens* for tema friluftsliv. Ettersom planforslaget i stor grad følger enten gjeldende reguleringsplan eller eksisterende situasjon, er påvirkningen jevnt over av liten betydning. Planforslaget har mindre endringer i forhold til vedtatt plan enn den har i forhold til eksisterende situasjon. Selv om tiltaket for Hjertholmens del betyr ytterligere nedbygging av areal for friluftsliv, er det flere av tiltakene i planforslaget som vil tilrettelegge bedre for myke trafikanter langs Strandveien, Moloveien og inne på campingen. I tillegg vil avløpsanlegg bidra til mindre utslipp av forurensende masser til sjø.

Tabell 11. Samlet vurdering av konsekvens for tema friluftsliv.

Nr.	Delområde	Verdi	Påvirkning	Konsekvens
1	Hjertholmen	Svært stor verdi	Ubetydelig endring	0
2	Bankfjæra	Svært stor verdi	Ubetydelig endring	0
3	Molovegen	Svært stor verdi	Forbedret	+
Samlet vurdering av konsekvens for tema friluftsliv				Ubetydelig konsekvens

3.6 Konsekvenser i anleggs- og driftsperioden

I anleggsperioden kan tiltaket gi negative konsekvenser i form av redusert fremkommelighet, støy og luftforurensning. Det vurderes imidlertid ikke å kunne oppstå varige, negative konsekvenser for friluftsliv som følge av anleggsvirksomheten.

3.7 Avbøtende og kompenserende tiltak

I anleggsperioden er det viktig å opprettholde trygg framkommelighet på de mest brukte ferdselsårene. Det er også viktig å begrense støy og støv fra anleggsarbeidene. I forbindelse med videre detaljplanlegging av utbyggingen bør støy utredes nærmere, slik at konkrete avbøtende tiltak kan identifiseres.

Planforslaget omfatter flere tiltak og føringer med formål å fremme friluftsliv og dempe negative virkninger av planen. Dette er da en del av planen og skal ikke behandles som avbøtende eller kompenserende tiltak.

4. REFERANSER

Forskrift om konsekvensutredninger (FOR-2017-06-21-854)

Kommunal- og moderniseringsdepartementet (2015) *Nasjonale forventninger til regional og kommunal planlegging*. Vedtatt ved kongelig resolusjon 12. juni 2015. Tilgjengelig fra: https://www.regjeringen.no/contentassets/2f826bdf1ef342d5a917699e8432ca11/nasjonale_forventninger_bm_ny.pdf

Lov om planlegging og byggesaksbehandling, *Plan- og bygningsloven* (LOV-2008-06-27-71)

Miljødirektoratet (u.å.) *Naturbase kart*. Tilgjengelig fra: <https://kart.naturbase.no/>

Vegdirektoratet (2018) *Statens vegvesens Håndbok V712 – Konsekvensanalyser*. Tilgjengelig fra: https://www.vegvesen.no/attachment/704540/binary/1273191?fast_title=H%C3%A5ndbok+V712+Konsekvensanalyser.pdf

Miljødirektoratet, 2014. Kartlegging og verdisetting av friluftslivsområder. Veileder. M98-2013. <https://www.miljodirektoratet.no/globalassets/publikasjoner/M98/M98.pdf>

Miljødirektoratet 2021. *Konsekvensutredninger for klima og miljø*. Veileder M-1941, 2021.

Miljøverndepartementet, *Nasjonal strategi for et aktivt friluftsliv - En satsning på friluftsliv i hverdagen; 2014-2020*, 2013.

Annet:

- Høringsinnspill ved varsel om oppstart av planarbeid for Hjertholmen
- Lødingen kommunes nettside, friluftsliv
- www.turistforeningen.no
- www.ut.no
- www.TellTur.no
- www.norgeskart.no